

# 環境活動レポート

(対象期間：2016年3月～2017年2月)  
(発行日：2017年4月25日)

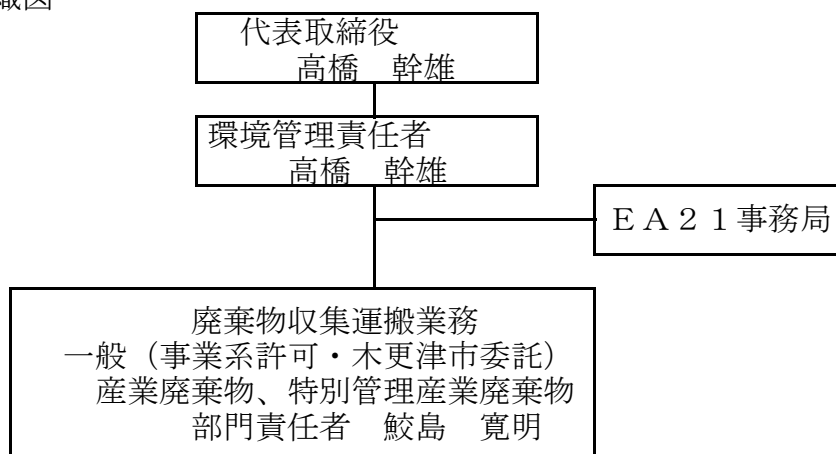


有限会社 木更津清掃社

## 1. 組織の概要

- (1) 事業所及び代表者名  
会社名：有限会社木更津清掃社  
代表者：高橋 幹雄
- (2) 所在地  
本社：□292-0002 千葉県木更津市中野143番地
- (3) 法人設立年月日  
昭和 48年 02月 28日
- (4) 資本金  
300万円
- (5) 環境管理責任者氏名及び担当者連絡先  
環境管理責任者：代表取締役 高橋 幹雄  
担当者連絡先：千葉県木更津市中野143番地  
(電話) 0438-40-1111 (FAX) 0438-41-2121

(6) 組織図



- (7) 役割・責任  
代表取締役・環境管理責任者：環境方針の決定。EA21の見直し。  
必要な経営資源の投入環境経営システムの確立・実施・維持。

部門責任者：EA21活動報告及び結果の報告。

(8) 事業の内容

- ・一般廃棄物収集運搬業
- ・産業廃棄物収集運搬業
- ・特別管理産業廃棄物収集運搬業

(9) 事業の規模 2016年度（2016年3月1日から2017年2月28日）

- |           |       |
|-----------|-------|
| ・売上高（百万円） | 418   |
| ・従業員（人）   | 39    |
| ・敷地面積（㎡）  | 2,225 |
| ・事務所面積（㎡） | 210   |
| ・駐車場面積（㎡） | 3,000 |

(10) 産業廃棄物の許可内容

2017年2月28日現在

収集運搬業

許可行政	千葉県	東京都	神奈川県	埼玉県
許可番号	01200031505	01300031505	01400031505	01100031505
許可取得年月日	1990/7/9	2004/8/23	2014/1/29	2013/12/20
許可有効年月日	2020/7/8	2019/8/22	2019/1/28	2018/12/19
燃え殻	●	●	●	●
汚泥	●	●	●	●
廃油	●	●	●	●
廃アルカリ	●	●	●	●
廃プラスチック	●	●	●	●
紙くず	●	●	●	●
木くず	●	●	●	●
繊維くず	●	●	●	●
動植物性残さ	●	●	●	●
ゴムくず		●		●
金属くず	●	●	●	●
ガラスくず	●	●	●	●
銲さい	●	●	●	●
がれき類	●	●	●	●
動物のふん尿		●		
動物の死体		●		
ばいじん	●	●	●	●
政令13号物		●		

特別管理産業廃棄物 収集運搬許可

許可行政	許可番号	許可取得年月日 許可有効年月日	感染性産業 廃棄物	廃 油	廃 酸	廃 アル カリ	特定有害産業 廃棄物
千葉県	01250031505	1997/9/9 2020/7/8	●	●	●	●	●
東京都	01350031505	2004/8/23 2019/8/22	●	●	●	●	●
神奈川県	01400031505	2014/1/29 2019/1/28	●	●	●	●	●
埼玉県	01100031505	2013/12/20 2018/12/19	●	●	●	●	

※廃油（揮発油類、灯油類及び軽油類に限る）

※廃酸（pH2.0以下のものに限る。）

※廃アルカリ（pH12.5以上のものに限る）

※特定有害産業廃棄物

ア． 廃石綿等

イ． 金属等を含む特定有害産業廃棄物[別表のとおり]

\* 下記、専用容器等により飛散防止を確実にしております。



特定有害産業廃棄物 別紙

廃棄物名 有害物質	鉦さい	ばいじん	燃え殻	廃油	汚泥	廃酸	廃アルカリ
水銀又はその化合物	東	東			千・東・神	千・東・神	千・東・神
アルキル水銀化合物					千	千	千
カドミウム又はその化合物	東	東	東		千・東・神	千・東・神	千・東・神
鉛又はその化合物	東	東	東		千・東・神	千・東・神	千・東・神
有機燐又はその化合物					千・東・神	千・東・神	千・東・神
六価クロム化合物	東	東	東		千・東・神	千・東・神	千・東・神
砒素又はその化合物	東	東	東		千・東・神	千・東・神	千・東・神
シアン化合物					千・東・神	千・東・神	千・東・神
PCB							
トリクロロエチレン				千・東・神	千・東・神	千・東・神	千・東・神
テトラクロロエチレン				千・東・神	千・東・神	千・東・神	千・東・神
ジクロロメタン				千・東・神	千・東・神	千・東・神	千・東・神
四塩化炭素				千・東・神	千・東・神	千・東・神	千・東・神
1, 2-ジクロロエタン				千・東・神	千・東・神	千・東・神	千・東・神
1, 1-ジクロロエチレン				千・東・神	千・東・神	千・東・神	千・東・神
シス-1, 2-ジクロロエチレン				千・東・神	千・東・神	千・東・神	千・東・神
1, 1, 1-トリクロロエタン				千・東・神	千・東・神	千・東・神	千・東・神
1, 1, 2-トリクロロエタン				千・東・神	千・東・神	千・東・神	千・東・神
1, 3-ジクロロプロペン				千・東・神	千・東・神	千・東・神	千・東・神
チウラム					千・東・神	千・東・神	千・東・神
シマジン					千・東・神	千・東・神	千・東・神
チオベンカルブ					千・東・神	千・東・神	千・東・神
ベンゼン					千・東・神	千・東・神	千・東・神
セレン又はその化合物	東	東	東		千・東・神	千・東・神	千・東・神
ダイオキシン類		東	東				
1, 4-ジオキサン				神	神	神	神

※表記について 千：千葉県 東：東京都 神：神奈川県

(1 1) 施設等の状況 (収集運搬業)

・ 運搬車両の種類と台数

営業車、ガソリン車	4 台		
小型塵芥パッカー車	1 2 台	大型塵芥パッカー車	3 台
中型塵芥パッカー車	2 台	大型ユニック車	3 台
小型アームロール車	3 台	小型ダンプ車	1 台
中型アームロール車	2 台	小型アルミバン車	1 台
大型アームロール車	2 台		
		合計	3 1 台

(1 2) 一般廃棄物処理実績 (2016年3月1日～2017年2月28日)

・ 木更津市委託一般廃棄物	5, 146 t
・ 受託一般廃棄物	9, 384 t
・ 受託産業廃棄物	4, 762 t

## 2. 対象範囲（認証・登録範囲）

事業所名：有限会社木更津清掃社  
対象事業所：本社  
事業活動：一般廃棄物収集運搬業  
産業廃棄物収集運搬業  
特別管理産業廃棄物収集運搬業

## 3. 環境方針

### <環境理念>

有限会社木更津清掃社は、地球温暖化や資源保護の問題を重要な課題と考え、積極的に社員一丸となって地球環境の保全と環境に係る社会貢献を目指した企業活動を推進してまいります。  
又、環境活動及び事業活動を通じて、社員一同が常に向上心を持ち、互いに助け合い、自主的・積極的に環境の改善に取り組みます。

### <行動指針>

1. 節電と、省エネルギー化を進めて、二酸化炭素排出量を削減し、地球温暖化の防止に努めます。
2. 省資源で仕事を進めるように努め、廃棄物の発生量を低減します。
3. 節水を進め、排水量を低減します。
4. グリーン購入を推進し、環境に配慮した調達を進めます。
5. 特定有害廃棄物の運搬に関する化学物質の飛散防止を徹底します。
6. 環境に関連する法規制・条例等を遵守し、環境配慮に努めます。

社内の要所に環境方針を掲示して、全従業員にエコアクション21環境経営システムを徹底します。

制定 2015年 8月 1日  
改訂 2016年 2月 1日

有限会社 木更津清掃社

代表取締役社長 高橋 幹雄

#### 4. 環境目標・環境目標の実績

##### 中長期目標

	2015年度 基準年値	2016年度	2017年度	2018年度
1. 二酸化炭素排出量削減				
・電気 (kg-CO <sub>2</sub> )	12,700	13,258	12,728	1,193
・ガソリン (L)	4,740	5,803		
(kg-CO <sub>2</sub> )	11,005	13,473	12,800	12,126
・軽油 (L)	149,220	151,134		
(kg-CO <sub>2</sub> )	391,604	396,627	376,795	356,964
CO <sub>2</sub> 合計 (kg-CO <sub>2</sub> )	402,622	423,358	389,607	369,102
2. 廃棄物排出量削減				
・一般廃棄物 (kg)	1,200	1,188	1,176	1,164
・産業廃棄物 (t)	発生時対応する			
3. 総排水量削減 (m <sup>3</sup> )	—	メーター設置を検討	メーター設置を検討	メーター設置
4. 化学物質の適正管理 (kg)	—	—	—	—
5. グリーン購入 (%)	不明	調査後目標設定	調査後目標設定	調査後目標設定

\*基準年度は、2015年3月～2016年2月

##### 運用結果 ( 年 月～ 月)

	2015年度 基準年値	目標	運用 実績	目標達成状況
1. 二酸化炭素排出量削減				
・電気 (kg-CO <sub>2</sub> )	12,700	△1% (12.6)	13,258	×
・ガソリン (L)	4,740		5,803	
(kg-CO <sub>2</sub> )	11,005	△1% (11116)	13,473	×
・軽油 (L)	149,220		151,134	
(kg-CO <sub>2</sub> )	391,604	△1% (387688)	396,627	×
CO <sub>2</sub> 合計 (kg-CO <sub>2</sub> )	402,622	△1% (398596)	423,358	×
2. 廃棄物排出量削減				
・一般廃棄物 (kg)	300	△1% (297)	295	○
・産業廃棄物 (t)	発生なし			
3. 総排水量削減 (m <sup>3</sup> )	—	—	—	
4. 化学物質の適正管理 (kg)	—	—	—	—
5. グリーン購入 (%)	不明	実績把握	10%	○

○目標達成 △目標達成但し基準年比減 ×目標未達成

## 5. 環境活動計画・取組結果と評価、次年度の取組内容

環境活動計画	取組結果と評価	次年度の取組内容
<b>二酸化炭素排出量削減（電気）</b> ①空調温度の適正化 ②不要消灯の徹底 ③PCコピー機の省エネ設定	<ul style="list-style-type: none"> <li>・空調温度は、室内温度を夏（6～9）28度に、冬（12～3）24度に設定。</li> <li>・実施した</li> <li>・PCコピー機設定完了</li> </ul>	継続的に実施する
<b>二酸化炭素排出量削減（ガソリン・軽油）</b> ①エコドライブ ②効率的なルートで収集 ③低燃費車購入	<ul style="list-style-type: none"> <li>・社員へのエコドライブ教育が必要</li> <li>・収集コースを見直した</li> </ul>	継続的に実施する
<b>一般廃棄物排出量削減</b> ①分別の徹底 ②裏紙の使用 ③両面コピー	<ul style="list-style-type: none"> <li>・分別は完全に実施できた</li> <li>・裏紙は再生用紙として使用した</li> <li>・用途により使用できない場合があった</li> </ul>	継続的に実施する
<b>総排水量の削減</b> ①地下水使用料の把握	①主に生活水として地下水を利用しており、使用料は不明水使用量を測定できていないため、把握に努める。 従業員に節水意識の向上	①メータ設置の検討
<b>化学物資適正管理</b>	<ul style="list-style-type: none"> <li>・本社内では使用していません</li> <li>・受託の特別管理産業廃棄物収集運搬業務では、適切な基準で管理</li> </ul>	継続的に実施する
<b>グリーン購入</b> ①グリーン商品の確認	<ul style="list-style-type: none"> <li>・現状調査の結果、10%グリーン</li> </ul>	継続的に実施する

## 6. 環境関連法規等の遵守状況の確認・評価の結果 並びに違反、訴訟等の有無

当社は適用される主な環境関連法規を2017年3月1日に遵守評価した結果、これらの違反はありませんでした。  
なお、過去3年間、関係当局からの違反及び近隣からの苦情等の指摘はなく、また訴訟もありません。

## 7. 代表者による全体評価と見直しの結果

1年間の運用期間を振り返ってみると、取引先の増加及び作業量の増大により、環境目標の達成は厳しい。社員全体に役割を持たせ、経営環境の意識も徐々に向上している。  
全員参加の意識を更に浸透させ成果を上げ、推進して行きます。

以上